

DIMITTEND-  
EVALUERING  
2003

Det Samfundsvidenskabelige Fakultet

1. marts 2004  
J.nr.  
Ref. TNI

## INDHOLDSFORTEGNELSE

Resumé

Indledning

1.	Kønsfordeling og gennemsnitsalder . . . . .	-1-
2.	Adgangsgivende eksamen og faglig baggrund . . . . .	-2-
2.1	Adgangsgivende eksamen . . . . .	-2-
2.2	Faglige baggrund . . . . .	-3-
3.	Valg af uddannelse . . . . .	-4-
3.1	Motivation for valget . . . . .	-4-
3.2	Hvis dimittenderne kunne vælge om . . . . .	-6-
3.3	Hvorfor Syddansk Universitet? . . . . .	-6-
4.	Gennemsnit, hjemmearbejde og erhvervsarbejde . . . . .	-7-
5.	Orlov og udlandsophold . . . . .	-11-
6.	Undervisningsformer . . . . .	-12-
7.	Eksamensformer . . . . .	-12-
8.	Vejledning i forbindelse med større skriftlige opgaver . . . . .	-13-
9.	Det faglige udbytte i forbindelse med større skriftlige opgaver . . . . .	-14-
10.	Inddragelse af erhvervslivet . . . . .	-14-
11.	Arbejdsgivernes bedømmelse af uddannelserne . . . . .	-14-
12.	Konkurrerende studier . . . . .	-15-
13.	Indfrielse af forventninger . . . . .	-16-
14.	Videre uddannelse . . . . .	-17-
15.	Dimittendkommentar, generelt . . . . .	-18-
15.1	Bachelor . . . . .	-18-
15.2	Kandidat . . . . .	-19-
16.	Konklusion . . . . .	-19-
	Bachelor . . . . .	-19-
	Kandidat . . . . .	-21-

Bilag 1 - tabeller

Bilag 2 - dimittend kommentar

## Resumé

Denne rapport er baseret på i alt 189 spørgeskemaer, der alle er modtaget i 2003. 96 af skemaerne er modtaget fra bachelorer og 93 skemaer fra kandidater (cand.merc.aud.: 11; cand.oecon.:22; cand.merc.:50; cand.it.:8; cand.merc.jur.:1 og cand.scient.pol.:1).

Enkeltvist er visse af kandidatgrupperne svag repræsenteret, hvorfor der primært fokuseres på analyserne af kandidaterne som én gruppe. Svarprocenterne svinger fra 25,8% for bachelorerne og til 43,1% for kandidaterne.

For bachelorerne gælder, at alle undtagen 6 besvarelser var dimittender fra campus Odense. For kandidaterne var der 5 besvarelser fra Kolding, resten stammer fra dimittender udsprunget fra Odense. Derfor vil der ikke blive lavet analyser på dimittender fra de enkelte campusser.

### Bachelor:

- Gennemsnitsalderen på en bachelor er 26,5.
- 52,1% af bachelorerne var mænd.
- Størstedelen har en studentereksamen som adgangsgivende eksamen og vurderer deres faglige baggrund som værende tilfredsstillende.
- Interesse for fagområdet eller ønsket om en kandidatuddannelse er den dominerende motivation for valg af uddannelse. 84,4% ønsker at påbegynde en kandidatuddannelse og 68,8% ønsker at tage den på Syddansk Universitet.
- 68,8% ville have valgt samme uddannelse og samme institution, hvis de skulle vælge igen.
- Den geografiske beliggenhed er med 49% den dominerende årsag til at vælge Syddansk Universitet .
- Gennemsnittet for en bachelor ligger på 8,2 (9,04 i 2002).
- Mere end halvdelen bruger mere end 10 timer om ugen på hjemmearbejde. På det 3. år er der 91,6%, der har op til 20 timers erhvervsarbejde.
- Meget få (4,2%) har taget noget af uddannelsen i udlandet og 1% har taget orlov.
- Der er jævn tilfredshed med eksamensformerne. Det samme gælder for undervisningsformerne.
- Vejledningen i forbindelse med større skriftlige opgave har været tilfredsstillende.
- Det faglige udbytte vurderes som tilfredsstillende, men der er en tendens til at bachelorerne efterspørger større praksisorientering.
- 49% af bachelorerne mener, at arbejdsgiverne anser uddannelsen som værende en god uddannelse. Der er dog en del af bachelorerne, der mener, at uddannelsen ikke er nok (60,4%), hvorfor de ønsker at udbygge med en kandidatuddannelse.

### Kandidater:

- Gennemsnitsalderen for kandidat er 28,3.
- 61,3% af kandidaterne er mænd.
- 83% hare en adgangsgivende eksamen fra Syddansk Universitet.
- Den faglige baggrund vurderes overvejende som tilfredsstillende.
- Motivationen for valg af uddannelse er interesse for fagområdet og åbning af jobmuligheder.
- 68,8% ville vælge samme uddannelse samme institution.
- Den geografiske beliggenhed er den primære årsag til at vælge Syddansk Universitet.
- Kandidaterne afslutter med et gennemsnit på 7,76

- På 2. år er der flere, der har mere end 10 timers hjemmearbejde. Omfanget af erhvervsarbejde er næsten ens på de to år.
- 21,5% af kandidaterne tager noget af uddannelsen i udlandet.
- Et flertal mener, at holdundervisning og case-undervisning skulle have været anvendt noget mere. Eksamensformerne er der jævn tilfredshed med.
- Vejledningen i forbindelse med større skriftlige opgave har været tilfredsstillende eller endda rigtig god.
- Det samlede faglige udbytte har været tilfredsstillende.
- Mellem 69,9% og 80,6% ønsker større inddragelse af erhvervslivet til hhv. gæsteforelæsninger og virksomhedsprojekter.
- 77,4% vurderer, at deres uddannelse er velanset blandt arbejdsgivere.
- Hhv. 33,5% og 53,8% vurderer, at deres studie levede op til forventningerne i høj eller overvejende grad.
- 72% ønsker at supplere kandidatgraden med efteruddannelse.

## Indledning

Denne evaluering er lavet på baggrund af de besvarelser, der er modtaget i løbet af år 2003. For første gang har dimittender fra alle 4 campusser fået evalueringsskemaerne<sup>1</sup>. Der er modtaget 96 bachelorbesvarelser og 93 kandidatbesvarelser.

Der er modtaget besvarelser fra 6 bachelorer og 5 kandidater, som ikke er udsprunget fra Odense.

De 6 bachelorbesvarelser stammer primært fra Sønderborg. Alle 5 kandidatbesvarelser er fra Kolding, hvoraf 1 er fra en cand.merc. og de resterende 4 fra cand.merc.aud'er. På baggrund heraf indeholder rapporten ikke differentierede analyser, der har til formål at klarlægge eventuelle campus baserede forskelle, medmindre der er givet udtryk for specielle forhold i de skriftlige kommentar.

Der kan være meget store udsving, når der differentieres ud på de forskellige uddannelser. Det er der taget højde for i de fleste tabeller. Dog skal tallene under hver enkelt uddannelse anvendes med forsigtighed, fordi antallet af besvarelser er relativt lille. Analyserne på hhv. bachelor og kandidat som grupper, giver dog statistisk mening, idet antal besvarelser som nævnt er hhv. 96 og 93.

---

<sup>1</sup> Spørgeskemaet sendes ud med eksamensbeviset og et følgebrev, der forklarer, hvad evalueringen skal bruges til. I samme forbindelse sendes tilmeldingsskemaet til ALUMNE ud med endnu et følgebrev fra dekanen. Eksamenskontorerne kan downloade evalueringsskemaerne på <http://www.sam.sdu.dk/info/dimskema.shtml>.

## 1. Kønsfordeling og gennemsnitsalder

Både bachelor og kandidat besvarelsenerne indikerer en overvægt af mandlige dimittender. Dette billede nuanceres dog lidt, når der ses på den enkelte uddannelse. Jf. tabel 1.2 er den mandlige repræsentation størst for cand.merc. og cand.oecon.. Den kvindelige repræsentation har overvægt på ba.oecon., journalist og cand.merc.aud.. Om det også er kendetegnende for dimittendårgangen som helhed, vides ikke.

Svarprocenterne ligger mellem 25,8% og 43,1%, hvilket må siges at være acceptable svarprocenter. Som indledningsvist bemærket er antal besvarelser pr. by noget varierende.

Gennemsnitsalderen svinger fra det laveste på 25,1 år (bachelor) til det højeste på 29,5 år (journalist). Yngste dimittend på 22 år findes blandt bachelorerne, som skarpt efterfølges af en cand.merc.-dimittend på 23 år. Ældste dimittend findes på kandidat. Det er en 45 årig cand.oecon..

Tabel 1.1 Kønsfordelingen og gennemsnitsalder, fordelt på hhv. bachelor og kandidater.

Køn	BA <sup>1</sup>	Kandidat <sup>2</sup>
Mand	52,1%	61,3%
Kvinde	47,9%	38,7%
Antal i alt	96	93
Dimittender* (01.01.2003-31.12.2003)		
- Odense	299	155
Kolding	47	55
Esbjerg	18	2
- Sønderborg	8	4
Ialt	372	216
Svarprocent (≈)*	25,8	43,1
Gns. alder	26,5	28,3
Min alder	22	23
Max alder	43	45

1: BA: HA, HA (jur.), HA (jur) i skat, SPRØK, ba.oecon., ba.scient.pol. og journalister.

2: Cand.merc., cand.merc.aud., cand.scient.pol., cand.merc.jur., cand.oecon., cand.it.

\* Kilde: Eksamenskontorerne

Tabel 1.2 Kønsfordelingen og gennemsnitsalder, fordeling på forskellige uddannelser.

Køn	HA	HA (jur.)	BA oecon	BA scient. pol.	Jour.	cm	cma	co	cit
Mand (%)	53,3	58,3	42,9	54,8	46,7	66,0	45,5	63,6	50,0
Kvinde (%)	46,7	41,7	57,1	45,2	53,3	34,0	54,5	36,4	50,0
Antal i alt	30	12	7	31	15	50	11	22	8
Dimittender (01.01.03-31.12.03)	114	40	42	76	61	111	52	40	11
Svarprocent (≈)	26,3	30,0	16,6	40,8	24,6	45,0	21,2	55,0	72,7
Gns. alder	25,1	25	26,6	26,8	29,5	28,0	29,2	29,1	26,8
Min alder	22	23	24	22	24	25	26	24	23
Max alder	43	30	34	40	40	36	35	45	30

Anm: cm= cand.merc., co= cand.oecon., cma= cand.merc.aud., cit=cand.it.

Der er kun svar fra én HA (jur.) i skat, cand.merc.jur. og én cand.scient.pol, hvorfor disse udelades i denne tabel. Der var i alt hhv. 5 HA (jur.) i skat dimittender, 1 cand.merc.jur. dimittend og 1 cand.scient.pol. dimittend.

## 2. Adgangsgivende eksamen og faglig baggrund

### 2.1 Adgangsgivende eksamen

For bachelorer gælder, at den adgangsgivende eksamen i 40,6% af tilfældene er en matematisk studentereksamen og i 25% er en sproglig studentereksamen. Hele 22,9% har taget en anden form for adgangsgivende eksamen. Ganske få har en HTX eller en HF eksamen, som adgangsgivende eksamen, se yderligere tabel 2.1.

Tabel 2.1 Adgangsgivende eksamen

%	BA	HA	HA (jur.)	BA scient.pol	BA oecon	Journalist
Studeks., mat	40,6	60,0	50,0	29,0	57,0	14,3
Studeks., sprog	25,0	0,0	8,3	38,7	14,3	71,4
HF	9,4	0,0	0,0	22,6	14,3	7,1
HTX	1,0	3,3	0,0	0,0	0,0	0,0
Anden	22,9	36,7	41,7	9,7	14,3	7,1

For kandidaterne er det særligt interessant, hvorledes grundlaget til overbygningen er fordelt mellem bachelorer indenfor og udenfor Syddansk Universitet regi.

Cand.merc.'erne har i 82,8% af tilfældene en bachelor fra Syddansk Universitet. I gennemsnit gælder det, at 12,9% af bachelorgrundlaget kommer udefra og det er et gennemgående mønster for alle 3

kandidatuddannelser. Cand.oecon. er igen i år topscorer med 90,9% med et bachelorgrundlag fra “egne rækker”, se endvidere tabel 2.2.

Tabel 2.2 Adgangsgivende kandidat

%	Kandidat	cand.merc.	cand.merc.aud.	cand.oecon.	cand.it.
BA/SDU	80,6	82,0	54,5	90,9	87,5
BA fra anden inst.	12,9	16,0	-	9,1	12,5
Anden eksamen	6,5	2,0	15,5	-	0,0

## 2.2 Faglige baggrund

Dimittenderne er blevet bedt om at vurdere deres faglige baggrund for at tage en uddannelse ved universitetet. Det drejer sig om bachelorerne faglige baggrund i matematik og engelsk. For kandidaterne er det deres faglige baggrund generelt.

Bachelorerne vurderer i 60,4% af tilfældene, at deres baggrund i engelsk er tilfredsstillende. 33,3% vurderer den endda som værende rigtig god. Deres matematiske baggrund får samme positive vurdering, idet 27,1% svarer rigtig god og 58,3% svarer tilfredsstillende, se tabel 2.3.

Tabel 2.3 Vurdering af faglige baggrund for matematik og engelsk, bachelorer

%	BA	HA	HA (jur.)	BA scient.pol	BA oecon	Journalist
Engelsk						
Rigtig god	33,3	26,6	33,3	35,5	28,6	46,7
Tilfredsstillende	60,4	66,7	50,0	58,1	71,4	53,3
Utilfredsstillende	4,2	6,7	8,3	3,2	0,0	0,0
Meget dårlige	2,1	0,0	8,3	3,2	0,0	0,0
Matematik						
Rigtig god	27,1	46,7	50,0	9,7	14,3	6,7
Tilfredsstillende	58,3	46,7	25,0	71,0	71,4	80,0
Utilfredsstillende	14,6	6,7	25,0	19,4	14,3	13,3
Meget dårlige	0,0	0,0	0,0	0,0	0,0	0,0

Kandidaterne vurderer også overvejende, at deres faglige baggrund er tilfredsstillende. Cand.it-besvarelserne tyder dog på, at over en tredjedel synes, at deres faglige baggrund var utilfredsstillende, se tabel 2.4. Over 80% af cand.it.'erne kommer fra Syddansk Universitet, hvorfor utilfredsheden måske kan føres over på den forberedende bacheloruddannelse?

Tabel 2.4 Vurdering af faglige baggrund, kandidater

	Kandidat	cand.merc.	cand.merc.aud.	cand.oecon.	cand.it.
Generelt					
Rigtig god	29,0	36,0	18,2	18,2	37,5
Tilfredsstillende	63,4	56,0	81,8	81,8	25,0
Utilfredsstillende	7,5	8,0	0,0	0,0	37,5
Meget dårlige	0,0	0,0	0,0	0,0	0,0

### 3. Valg af uddannelse

#### 3.1 Motivation for valget

På spørgsmålet om, hvorfor de har valgt den pågældende uddannelse, svarer bachelorerne primært, at det er af interesse for fagområdet, hvilket er den dominerende begrundelse for alle bacheloruddannelser. Tungtvejende er også intentionen om at få en kandidatuddannelse. Det vil sige, at en del af bachelorerne allerede inden de påbegynder bacheloruddannelsen, ønsker en kandidatuddannelse. Dette er fuldt på linje med besvarelserne i år 2002.

Kandidaterne svarer som bachelorerne, at de har valgt ud fra interesse for fagområdet og fordi det åbner jobmuligheder, hvilket ligeledes var tilfældet i år 2002.

Tabel 3.1 Hvorfor valg af uddannelse (mere end 1 kryds), bachelor

%	BA	HA	HA (jur.)	BA scient.pol	BA oecon	Journalist
<b>For at blive kandidat</b>						
Kryds 1	24,0	26,7	25,0	35,5	14,3	0,0
Kryds 2	1,0	0,0	0,0	5,9	0,0	0,0
<b>Interesse for fagområdet</b>						
Kryds 1	60,4	50,0	58,3	54,8	85,7	86,7
Kryds 2	16,7	23,5	33,3	58,8	0,0	0,0
<b>Åbner jobmuligheder</b>						
Kryds 1	11,5	20,0	8,3	3,2	0,0	13,3
Kryds 2	24,0	58,8	50,0	29,4	100,0	100,0
<b>Ikke optaget på ønskestudium</b>						
Kryds 1	2,1	3,3	0,0	3,2	0,0	0,0
Kryds 2	2,1	5,9	16,7	0,0	0,0	0,0
<b>Andre årsager</b>						
Kryds 1	2,1	0,0	8,3	3,2	0,0	0,0
Kryds 2	3,1	11,8	0,0	5,9	0,0	0,0

Anm: Krydsernes rækkefølge er ikke et udtryk for en prioritering. Dimittenden bedes blot at angive årsag ved et eller flere kryds.

Tabel 3.2 Hvorfor valg af uddannelse (mere end 1 kryds), kandidat

%	Kandidat	cand.merc.	cand.merc.aud.	cand.oecon.	cand.it.
<b>Interesse for fagområdet</b>					
Kryds 1	90,3	94,0	100,0	81,8	87,5
Kryds 2	0,0	100,0	0,0	0,0	100,0
<b>Åbner jobmuligheder</b>					
Kryds 1	8,6	6,0	0,0	18,2	12,5
Kryds 2	47,3	0,0	100,0	80,0	0,0
<b>Ikke optaget på ønskestudium</b>					
Kryds 1	0,0	0,0	0,0	0,0	0,0
Kryds 2	1,1	0,0	0,0	10,0	0,0
<b>Andre årsager</b>					
Kryds 1	1,1	0,0	0,0	0,0	0,0
Kryds 2	1,1	0,0	0,0	10,0	0,0

### 3.2 Hvis dimittenderne kunne vælge om

Svarene i tabel 3.1 og 3.2 kan relateres til spørgsmålet om, hvad de ville vælge af uddannelse, hvis de kunne vælge om. Alle dimittender svarer overvejende, at de ville vælge samme uddannelse ved samme uddannelsesinstitution. Både bachelorer og kandidater ville i 68,8% af tilfældene vælge samme uddannelse ved samme uddannelsesinstitution.

Det bør dog fremhæves, at 42,9% af ba.oecon'erne har svaret, at de ville tage en anden uddannelse ved en *anden* institution (17,6% i 2002). Interessant er også, at 26,7% af HA dimittenderne svarer, at de ville have valgt HA uddannelsen igen blot ved en anden institution. For ba.scient.pol. er dette tal også relativt højt, idet 19,4% ville tage uddannelsen et andet sted. Disse besvarelser skal dog holdes op mod svarprocenterne, som er oecon: 16,7%; HA: 26,3% og scient.pol.: 15,1%.

Dimittenderne på de enkelte overbygninger har svaret, at de ville vælge samme uddannelse men en anden institution i mellem 12,5% og 20% af tilfældene. For kandidaterne under ét er tallet 15,1%.

27,1% af bachelorerne og 22,6% af kandidaterne ville vælge en anden institution.

Tabel 3.3 Hvis du stod og skulle vælge uddannelse i dag?

%	BA	HA	HA (jur.)	BA scient.pol	BA oecon	Journalist
Samme udd. ved samme inst.	68,8	66,7	75,0	54,8	57,1	100,0
Samme udd, ved anden inst.	15,6	26,7	8,3	19,4	0,0	0,0
Anden udd. ved samme inst.	4,2	3,3	0,0	9,7	0,0	0,0
Anden udd. ved anden inst.	11,5	3,3	16,7	16,1	42,9	0,0

	Kandidat	cand.merc.	cand.merc.aud.	cand.oecon.	cand.it.
Samme udd. ved samme inst.	68,8	66,0	90,9	63,6	75,0
Samme udd, ved anden inst.	15,1	20,0	0,0	13,6	12,5
Anden udd. ved samme inst.	8,6	4,0	9,1	13,6	12,5
Anden udd. ved anden inst.	7,5	10,0	0,0	9,1	0,0

### 3.3 Hvorfor Syddansk Universitet?

Endelig spørges der om årsagen til, at valget faldt på Syddansk Universitet. Igen i år har den geografiske beliggenhed haft stor betydning. BA scient.pol.'erne angiver dog "andet", som en tungtvejende årsag til, at valget er faldet på Syddansk Universitet.

Kandidaterne svarer overvejende, at det er den geografiske beliggenhed eller uddannelsens sammensætning, der har afgjort valget.

## 4. Gennemsnit, hjemmearbejde og erhvervsarbejde

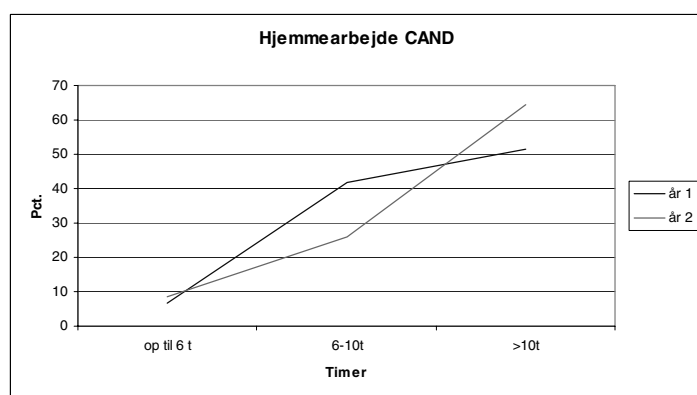
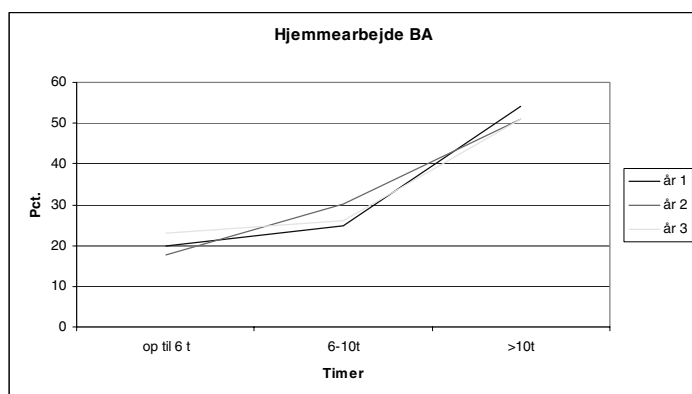
Der er generelt tale om pæne gennemsnit. Bachelorernes adgangsgivende eksamen har et gennemsnit på mellem 8,3 (HA (jur.)) og 9,1 (BA scient.pol.). Bacheloreksamen er afsluttet med et gennemsnit på mellem 8,1 (HA) og 8,5 (journalist).

Kandidaternes adgangsgivende eksamen har gennemsnit mellem 7,62 (cand.it.) og 8,28 (cand.merc.). Kandidatgraderne afsluttes med et karaktergennemsnit svingende fra 7,76 (cand.merc.aud.) til 8,96 (cand.oecon.). Topscorer er en cand.merc. med gennemsnittet 11,6.

Man kan formode, at omfanget af hjemmearbejde har betydning for det endelige resultat. Derfor skal dimittenderne besvare, hvor mange timer de bruger på hjemmearbejde og erhvervsarbejde på alle årene af deres uddannelse.

Bachelorerne er forholdsvis flittige og det er de alle 3 år. Mere end halvdelen bruger mere end 10 timer om ugen på hjemmearbejde. Den andel, der har mere en 10 timers hjemmearbejde, falder dog en smule (godt. 3%) over de tre år.

For kandidaterne gælder, at flere har mere end 10 timer på 2. år. For de enkelte kandidatuddannelser gælder, at den andel, der har mere end 10 timer, stiger fra 1. til 2. år på cand.merc.. For cand.merc.aud. er fordelingen den samme både 1. og 2. år. For cand.oecon. og cand.it. stiger omfanget af hjemmearbejde på mere end 10 timer markant fra 1. til 2. år., se figur 4.1 og tabel 4.2.



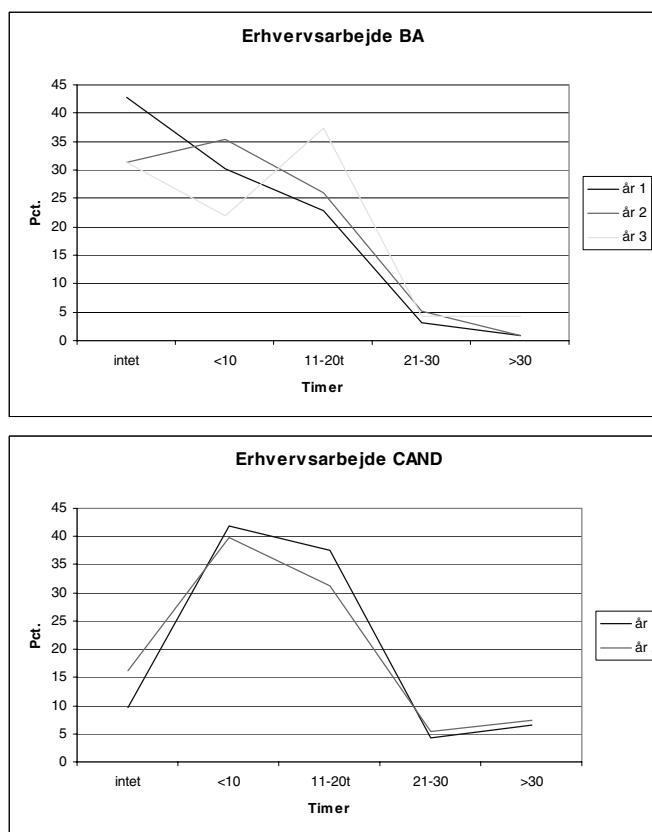
Figur 4.1 Omfanget af hjemmearbejde for bachelorer og kandidater

Tabel 4.2 Hjemmearbejde (%)

BA	op til 6 t	6-10 t	mere end 10 t
år1	19,8	25,0	54,2
år2	17,7	30,2	51,0
år3	22,9	26,0	51,0
Kandidat	op til 6 t	6-10 t	mere end 10 t
år 1	6,5	41,9	51,6
år 2	8,6	25,8	64,5

cand.merc	op til 6 t	6-10 t	mere end 10 t
år 1	4,0	42,0	54,0
år 2	10,0	28,0	62,0
cand.merc.aud.	op til 6 t	6-10 t	mere end 10 t
år 1	9,1	27,3	63,6
år 2	9,1	27,3	63,6
cand.oecon.	op til 6 t	6-10 t	mere end 10 t
år 1	13,6	45,5	40,9
år 2	9,5	23,8	66,7
cand.it.	op til 6 t	6-10 t	mere end 10 t
år 1	0,0	50,0	50,0
år 2	0,0	12,5	87,5

Mængden af erhvervsarbejde er stigende for bachelorerne gennem deres 3 årige uddannelse. 42,7% af dem starter med ikke at have erhvervsarbejde. På deres tredje år er der 31,3%, som intet erhvervsarbejde har. 37,5% af bachelorerne har haft 11-20 timers erhvervsarbejde på deres tredje år. Andelen af bachelorer, der har op til 20 timers erhvervsarbejde, falder fra 95,8% til 91,6%. Det vil sige at, der er flere bachelorer på det 3. år, som har mere end 20 timers erhvervsarbejde.



Figur 4.2 Omfanget af erhvervsarbejde, bachelor og kandidat

41,9% af kandidaterne har op til 10 timers erhvervsarbejde det første år. På andet år har 39,8% op til 10 timers erhvervsarbejde. Cand.merc.aud.'erne har i 27,3% af tilfældene mere end 30 timers erhvervsarbejde. Til sammenligning er det kun mellem 3,4% og 9,1% af hhv. cand.merc. og cand.oecon., der har haft mere end 30 timers erhvervsarbejde på deres sidste studieår. For cand.it. er der ingen, der har haft mere end 20 timers erhvervsarbejde om ugen, hverken på 1. eller 2. år.

Ses på kandidat som helhed, er omfanget af erhvervsarbejde er næsten ens på de to år de tager overbygningssuddannelsen. Der er lidt flere, der ikke har erhvervsarbejde på 2. år og lidt flere har mere end 30 timer på 2. år. Det vil sige nogle holder op med at arbejde og andre arbejder mere ved siden af studiet. Se yderligere tabel 4.3.

Tabel 4.3 Erhvervsarbejde (antal timer pr. uge)(%)

BA	intet	<10	11-20	21-30	> 30
år1	42,7	30,2	22,9	3,1	1,0
år2	31,3	35,4	26,0	5,2	1,0
år3	31,3	21,9	37,5	4,2	4,2
Kandidat	intet	<10	11-20	21-30	> 30
år 1	9,7	41,9	37,6	4,3	6,5
år 2	16,1	39,8	31,2	5,4	7,5

cand.merc.	intet	<10	11-20	21-30	> 30
år 1	8,0	46,0	40,0	4,0	2,0
år 2	16,0	40,0	34,0	6,0	4,0
cand.merc.aud.	intet	<10	11-20	21-30	> 30
år 1	0,0	36,4	36,4	0,0	27,3
år 2	0,0	36,4	36,4	0,0	27,3
cand.oecon.	intet	<10	11-20	21-30	> 30
år 1	18,2	27,3	36,4	9,1	9,1
år 2	22,7	27,3	31,8	9,1	9,1
cand.it.	intet	<10	11-20	21-30	> 30
år 1	12,5	62,5	25,0	0,0	0,0
år 2	25,0	75,0	0,0	0,0	0,0

## 5. Orlov og udlandsophold

Som de tidligere år, er der kun ganske få af dimittenderne, der har haft orlov eller været i udlandet under uddannelsen. Henholdsvis 1% af bachelorerne og 4,3% af kandidaterne har haft orlov.

Tabel 5.1 Orlov under uddannelsen, antal/%

	BA	Kandidat
Ja	1,0	4,3
Nej	99,0	95,7

Anm: af dem der har haft orlov topper cand.merc.aud. med 18,2% alle på 1. semester. For cand.merc. er det 1,7% og cand.oecon. 4,3% der har haft orlov.

Sammenlignes bachelorerne med kandidaterne, har 21,5% af kandidaterne studeret i udlandet - kun 4,2% af bachelorerne har studeret i udlandet.

Tabel 5.2 Udlandsophold under uddannelsen, antal/%

	BA	Kandidat
Ja	4,2	21,5
Nej	95,8	78,5

Anm: Udlandsophold - ingen på cand.merc.aud og cand.it. Af cand.merc.'er er det 25,9% og af cand.oecon' er det 22,7%

Udbyttet af udlandsopholdet har udelukkende været tilfredsstillende eller rigtig god.

Muligheden for at læse i udlandet vurderes i fleste tilfælde og af både bachelorer og kandidater, som værende tilfredsstillende (hhv. 62,5% og 55,9%). Billedet nuanceret en anelse, hvis der differentieres ud på den enkelte uddannelse. Bachelorerne svarer i 22,9% af tilfældene, at mulighederne er utilfredsstillende og 62,5% af cand.it.'erne vurderer, at mulighederne herfor er meget dårlige.

Tabel 5.4 Mulighed for at gennemføre noget af uddannelse i udlandet (kan besvares af alle)

	BA	Kandidat
Rigtig god	7,3	19,4
Tilfredsstillende	62,5	55,9
Utilfredsstillende	22,9	14,0
Meget dårlige	7,3	10,0

Se yderligere i bilag 1, tabel 5.4.

## 6. Undervisningsformer

Dimittenderne bliver bedt om at vurdere undervisningsformerne, som anvendes på deres respektive uddannelser.

Bachelorerne har for alle undervisningsformer svaret, at omfanget har været passende. Der er dog en tendens til, at case-undervisningen vurderes til, at have været anvendt for lidt.

Et flertal af kandidaterne mener, at holdundervisning og case-undervisning skulle have været anvendt noget mere. Derudover er kandidaterne overvejende af den holdning, at der har været passende med forelæsninger, gruppearbejde, seminarer og seminarorienteret undervisning. Cand.it. er den eneste gruppe af kandidater, hvor 50% mener, at gruppearbejde har været anvendt for meget.

Disse vurderinger ligner vurderingerne fra tidligere år.

Se også bilag 1 tabel 6.1.

## 7. Eksamensformer

Billedet, der tegner sig for undervisningsformen, går igen for eksamensformer. Der er en jævn tilfredshed med de 4 eksamenstyper: mundtlig; skriftlig; individuel og gruppe.

Tabel 7.1 Eksamensformer, bachelor og kandidat

BA			
	For meget	Passende	For lidt
Skriftlig	15,6	79,2	5,2
Mundtlig	6,3	65,6	28,1
Individuelle	5,2	71,9	22,9
Gruppe	11,5	67,7	20,8
Kandidat			
	For meget	Passende	For lidt
Skriftlig	7,5	76,3	16,1
Mundtlig	8,6	80,6	10,8
Individuelle	2,2	73,1	24,7
Gruppe	19,4	64,5	16,1

## 8. Vejledning i forbindelse med større skriftlige opgaver

Dimittenderne er blevet bedt om at vurdere vejledningen i forbindelse med større skriftlige opgaver: afløsningsopgaver; seminar/projekt og hovedopgave (kun kandidaterne), se tabel 8.1.

Bachelorerne er i 66,7% af tilfældene tilfredse med vejledningen i forbindelse med fagene. Vejledningen i forbindelse med seminar eller projekter vurderer de i 42,7% af tilfældene som tilfredsstillende.

Kandidaterne udviser samme tilfredshed, idet vejledning i forbindelse med fag i 69,9% af tilfældene er vurderet som tilfredsstillende. For vejledning i forbindelse med seminar/projekt er det samme tal 59,1% og endelig for hovedopgaven 41,9%. 72,7% af cand.merc.aud.'erne synes endda, at vejledningen i forbindelse med hovedopgaven har været rigtig god.

Tabel 8.1 Vejledning ifbm større skriftlige opgaver

	BA	Kandidat	cand.merc.	cand.merc.aud.	cand.oecon.	cand.it.
<b>Fag</b>						
Rigtig god	9,4	15,1	14,0	10,0	18,2	0,0
Tilfredsstillende	66,7	69,9	68,0	90,0	72,7	75,0
Utilfredsstillende	20,8	12,9	16,0	0,0	9,1	25,0
Meget dårlige	3,1	1,1	2,0	0,0	0,0	0,0
<b>Seminar/projekt</b>						
Rigtig god	29,2	18,3	12,2	36,4	22,7	0,0
Tilfredsstillende	42,7	59,1	67,3	63,6	45,5	62,5
Utilfredsstillende	20,8	17,2	16,3	0,0	22,7	37,5
Meget dårlige	7,3	4,3	4,1	0,0	9,1	0,0
<b>Hovedopgave</b>						
Rigtig god		40,9	32,0	72,7	45,5	25,0
Tilfredsstillende		41,9	44,0	27,3	40,9	62,5
Utilfredsstillende		14,0	22,0	0,0	4,5	12,5
Meget dårlige		3,2	2,0	0,0	9,1	0,0

## 9. Det faglige udbytte i forbindelse med større skriftlige opgaver

Dimittenderne bliver bedt om at vurdere udbyttet i relation nedenstående områder:

- Problemidentifikation og -formulering
- Informationsindsamling
- Informationsbearbejdning og - analyse
- Koordinering og planlægning af projektforsløb
- Rapportering
- Praksisorientering
- Sammenhæng mellem fagområder
- Det samlede udbytte

Som det kan ses af tabel 9.1 i bilag 1, er både bachelorer og kandidaterne tilfredse med det faglige udbytte i forbindelse med skriftlige opgaver.

For "Praksisorientering" gælder dog, at gruppen af tilfredse og utilfredse næsten er lige store - mest markant for kandidaterne.

Anskues kandidaterne differentieret, ses, at cand.merc. gennemgående for alle kategorier er tilfreds. For cand.merc.aud. og cand.oecon. er billedet det samme - "Problemidentifikation og -formulering" og "Det samlede udbytte" vurderes endda overvejende som meget stort. For cand.it. har udbyttet af "informationsindsamling" været ligeligt fordelt mellem "meget stort" "Tilfredsstillende" og "Utilfredsstillende". Det samlede udbytte er dog for alle grupper gennemgående tilfredsstillende eller meget stort.

## 10. Inddragelse af erhvervslivet

Inddragelsen af erhvervslivet i gæsteforelæsninger og virksomhedsprojekter vurderer størstedelen af dimittenderne som værende for lille. For gæsteforelæsninger mener 55,2% af bachelorerne og 69,9% af kandidaterne, at erhvervslivet inddrages for lidt. Det må siges at være store andele. For virksomhedsprojekter spænder vurderingen, at erhvervslivet inddrages for lidt, mellem 67,7% for bachelorerne og 80,6% for kandidaterne, se også bilag 1 tabel 10.1.

Denne tendens er en gentagelse af dimittendernes vurdering beskrevet i de foregående rapporter for dimittendevaluering.

## 11. Arbejdsgivernes bedømmelse af uddannelserne

49% af bachelorerne mener, at deres uddannelse bedømmes som en god uddannelse. Det er færre end sidste år, men en stor andel af bachelorerne har svaret "ved ikke". Det er primært HA (jur.), som endnu mangler den del af historikken, fordi det er en ny uddannelse. BA scient.pol.'erne er også i tvivl, idet 38,7% svarer, at det ved de ikke. Journalisterne har stor tiltro til værdien af deres uddannelse - her svarer alle, at uddannelsen er velanset blandt arbejdsgivere.

Mellem 70-100% af kandidaterne svarer (som i de foregående år), at arbejdsgivere vil vurdere kandidatuddannelserne som værende gode uddannelser.

Tabel 11.1 Arbejdsgiver anser uddannelsen som en god uddannelse?20/fornem19)

%	BA	HA	HA (jur.)	BA scient.pol	BA oecon	Journalist
Nej	17,7	20,0	25,0	22,6	14,3	0,0
Ja	49,0	50,0	16,7	38,7	42,9	100,0
Ved ikke	33,3	30,0	58,3	38,7	42,9	0,0

%	Kandidat	cand.merc.	cand.merc.aud.	cand.oecon.	cand.it.
Nej	4,3	4,0	0,0	4,5	0,0
Ja	77,4	70,0	100,0	81,8	100,0
Ved ikke	18,3	26,0	0,0	13,6	0,0

## 12. Konkurrerende studier

Dimittender skal også tage stilling til, hvilke uddannelser de anser som nærmeste konkurrenter på arbejdsmarkedet.

I første prioritet ligger svarende som følger:

25% af bachelorerne svarer "andet", hvilket ikke siger så meget. På andenpladsen kommer cand.oecon. efterfulgt af cand.merc..

Cand.merc. svarer, at andre cand.merc.-uddannelser (34,8%) og HD (32,6%) er nærmeste konkurrent.

Cand.merc.aud.-dimittenderne mener overvejende, at HD (63,6%) er den nærmeste konkurrent.

Cand.oecon.-dimittenderne mener, at cand.polit. (60%) er den største konkurrent.

Endelig svarer cand.it., at cand.merc. (57,1) er den største konkurrent til deres uddannelse.

Se tabel 12.1 i bilag 1 for detaljer.

### 13. Indfrielse af forventninger

Både bachelorer og kandidater svarer mellem 54,2% og 53,8% af tilfældene, at studiet i overvejende grad har levet op til forventningerne.

Tabel 13.1 Levede studiet op til forventningerne

%	BA	HA	HA (jur.)	BA scient.pol	BA oecon	Journalist
I høj grad	27,1	16,7	41,7	16,7	42,9	53,3
I overvejende grad	54,2	63,3	41,7	60,0	42,9	40,0
I begrænset omfang	17,7	20,0	16,7	23,3	14,3	6,7
Slet ikke	-	-	-	-	-	-

%	Kandidat	cand.merc.	cand.merc.aud.	cand.oecon.	cand.it
I høj grad	35,5	38,0	54,5	27,3	25,0
I overvejende grad	53,8	50,0	45,5	59,1	62,5
I begrænset omfang	9,7	10,0	-	13,6	12,5
Slet ikke	1,1	2,0	-	-	0,0

På spørgsmålet, om der er fag, som de ville have evalueret anderledes, svarer 26% af bachelorerne og 15,1% af kandidaterne ja. Bachelorerne vil med et lille flertal give fagene en bedre evaluering. Kandidaterne vil overvejende ændre til en dårligere evaluering. Men da der nævnes en række fag, kan der ikke udpeges et eller få fag, hvor evalueringen ville være anderledes.

Tabel 13.2 Er der fag set i bakspejlet, som du ville evaluere anderledes?

	BA	Kandidat
Ja	26,0	15,1
Nej	74,0	83,9
Hvis ja - evalueringen, første fag		
Bedre evaluering	14,6	3,2
Dårligere evaluering	12,5	11,8
Hvis ja - evaluering, andet fag		
Bedre evaluering	7,3	3,2
Dårligere evaluering	7,3	7,5

## 14. Videre uddannelse

Som tabel 14.1 viser, ønsker den overvejende del af bachelorerne at påbegynde en kandidatuddannelse. Konkret drejer det sig om 84,4%, hvilket næsten er på niveau med sidste år. 68,8% vil tage den ved Syddansk Universitet, hvilket er godt 10% færre end i 2002.

Tabel 14.1 Påbegynde kandidat (stilles kun til bachelorerne)

	Ja		Nej							
Påbegynde kandidat	84,4		15,6							
Hvis ja - umiddelbart efter BA	76,0									
Hvis ja - kandidat på SDU	68,8									
Svarene fordelt på uddannelserne:	HA		HA (jur.)		Scient.pol		BA oecon		Journalist	
	ja	nej	ja	nej	ja	nej	ja	nej	ja	nej
Påbegynde kandidat	86,7	13,3	100,0	-	100,0	-	100,0	-	26,7	73,3
Hvis ja - umiddelbart efter BA	85,2		100,0		96,8		100,0		0,0	
Hvis ja - kandidat på SDU	74,1		75,0		87,1		85,7		75,0	

For flertallet af de bachelorer, der ønsker at læse videre, har det haft afgørende betydning, at de ønsker faglig dybde og specialisering. Af betydning er også konkurrencen på arbejdsmarkedet samt, at det har været meningen fra starten af. Tilsvarende i 2002 er en del af bachelorerne af den opfattelse, at en bachelorgrad ikke giver tilstrækkelig med muligheder. Af ringe betydning er, at de har søgt stillinger uden held.

Tabel 14.2 Hvilke forhold har betydning for påbegyndelse af supplerende videregående uddannelse (stilles kun til bachelorerne)

	Afgørende betydning	Nogen betydning	Begrænset betydning	Ingen betydning
Faglig dybde	62,5	24,0	6,3	-
Meningen fra starten af	40,6	20,8	9,4	21,9
Søgt stilling uden held	5,2	13,5	7,3	64,6
Specialisering	38,5	35,4	12,5	6,3
Konkurrence på arbejdsmarkedet	35,4	33,3	15,6	7,3
Krav fra arbejdsgiverne	33,3	32,3	12,5	13,5
En BA giver ikke tilstrækkelig muligheder	60,4	19,8	6,3	6,3

72% af kandidaterne svarer, at de ønsker efteruddannelse ( cand.it. 87,5%). Supplementet skal for cand.merc. hovedsagelig bestå af en MBA. Cand.merc.aud.'erne ønsker primært at videreuddanne sig til statsautoriserede revisorer. Cand.it. angiver ikke, hvad de ønsker at supplere med.

## 15. Dimittendkommentar, generelt

Dimittenderne har haft mulighed for at give uddybende kommentar til nogle af spørgsmålene:

1. Arbejdsgivernes bedømmelse af uddannelsen (spm. 20)
2. Om uddannelsen levede op til forventningerne (spm. 22)
3. Forslag til ændringer i formen af undervisningen (spm 25)
4. Forslag til ændringer i indholdet af undervisningen (spm 26)
5. Forslag i øvrigt (spm 27)

Størstedelen af de kommentarer, der går igen, er opsummeret i bilag 2. Her fremhæves blot de kommentarer, hvor der synes at være en fælles linje.

### 15.1 Bachelor

Opsummeret understreger kommentarerne, at bachelorerne anser en BA for utilstrækkelig. Der indiceres også en form frustration over overgangen fra teori til praksis, idet nogle føler, at der ikke er nogen synergi mellem de to verdener. Fagene ønskes også gennemtænkt med større sammenhæng og der ønskes en mere engageret undervisning.

#### 15.1.1 Arbejdsgivernes bedømmelse af uddannelsen

Kommentarerne bekræfter, at størstedelen af bachelorerne ikke mener, at en BA er tilstrækkelig i sig selv. Det er kun journalisterne, der er af en anden holdning. HA (jur.) understreger, at deres uddannelser er ukendt.

#### 15.1.2 Om uddannelsen levede op til forventningerne

En del af kommentarerne går på sammenhængen mellem teori og praksis eller manglen på samme. Det understreger konklusionen fra kapitel 6, hvor mere case-undervisning efterlyses.

#### 15.1.3 Forslag til ændringer i formen af undervisningen

Øvelsesopgaver berøres i en del af kommentarerne. Desuden efterlyses flere projektopgaver og en større kontakt til erhvervslivet. Nogle af kommentarerne berører også undervisernes engagement.

#### 15.1.4 Forslag til ændringer i indholdet af undervisningen

En del af kommentarerne går på specifikke fag, hvordan de er placeret på semestret og hvordan fagene hænger sammen. Der efterspørges blandt andet et større udbud af valgfag og en bedre sammenhæng mellem fagene.

#### 15.1.4 Forslag i øvrigt

Her kommenteres bla. campus Sønderborg, se nærmere i bilag 2. Sammenhængen mellem fagene nævnes igen.

## 15.2 Kandidat

Kommentarerne er af meget forskellig karakter, hvorfor det er vanskeligt at fremhæve noget specifikt. Det er dog kendetegnende, at kandidaterne anser deres uddannelse for at være en god uddannelse. Der er en del kommentar på den manglende relation til det praksisorienterede. Derudover er der en række meget specifikke kommentarer, hvor det er bedst at henvise til bilag 2, hvor kommentarerne er gengivet.

### 15.1.1 Arbejdsgivernes bedømmelse af uddannelsen

Generelt mener kandidaterne, at arbejdsgiver anser deres uddannelse som værende en god uddannelse, hvis de da kender til uddannelsen. Flere kommenterer, at der ikke er mange der ved, hvor meget en kandidat egentlig kan.

### 15.1.2 Om uddannelsen levede op til forventningerne

Igen kommenteres, at der er for meget teori og for lidt praktiskorienteret.

### 15.1.3 Forslag til ændringer i formen af undervisningen

Her nævnes generelt praktikophold og større kontakt med erhvervslivet og interaktivitet med det fysiske erhvervsliv. Der er både ønsker om flere øvelsestimer og slet ingen øvelsestimer.

### 15.1.4 Forslag til ændringer i indholdet af undervisningen

Der foreslås alt fra flere praktiske fag til flere ledelsesfag samt større fokus på redskabsfag. Forslag afhænger selvfølgelig af den pågældende overbygning.

### 15.1.4 Forslag i øvrigt

Forslagene berører alt fra studiemiljø, til administrationens service. Der er eksempelvis forslag, om at lave uddannelsen anvendelsesorienteret. En pointerer, at man bør bruge feedback fra de studerende til noget. Derudover er det meget specifikke kommentar, som ikke umiddelbart kan generaliseres.

## 16. Konklusion

Som tidligere år er flertallet af dimittenderne tilfredse med deres uddannelser. Studiet har for flertallet af både bachelorer og kandidater levet op til forventningerne i overvejende grad eller i høj grad. Det faglige udbytte har for flertallet været tilfredsstillende eller endda meget stort.

68,8% af bachelorerne ville vælge samme uddannelse ved samme institution. Der forekommer dog store udsving under de enkelte bacheloruddannelse. For eksempel svarer 42,9% af BA oecon'erne, at de ville vælge en anden uddannelse ved en anden institution. Der er dog kun 7 besvarelser (en svarprocent på 16,7%), der stammer fra BA oecon'er.

Et gennemgående ønske er, som de tidligere år, en større inddragelse af erhvervslivet. Endeligt ønsker kandidaterne mere hold- og case-undervisning.

### Bachelor:

84,4% (85,9% i 2002) af bachelorerne vil supplere deres bachelor med en kandidatuddannelse og 68,8% (79,5% i 2002) heraf ønsker at tage overbygningen ved Syddansk Universitet. Bachelorgraden anses som i de to foregående år, primært som en indgang til en kandidatuddannelse og ikke som en

egentlig selvstændig uddannelse. Mange har påbegyndt en bachelor med intentionen om at fortsætte på en overbygning.

Der er modtaget 96 spørgeskemaer, hvilket giver en svarprocent på ca. 25,8%. Bachelorerne består af HA, HA (jur.), HA (jur.) i skat, oecon, journalistik og scient.pol. Gennemsnitsalderen på bacheloren er 26,5 (25,5 i år 2002) og modsat 2002 er der en lille overvægt af mænd.

Det adgangsgivende grundlag for bachelorerne er domineret af studenterekamenen - 65,6%. En relativ stor andel 22,9%, har dog angivet "andet" som adgangsgivende eksamen. Den faglige baggrund har ifølge de fleste bachelors overbevisning forberedt dem godt til en universitetsuddannelse. Gennemsnittet for den adgangsgivende eksamen ligger på 8,7.

Valget på bacheloruddannelsen begrundes overvejende med interesse for fagområdet - 60,4% (57,7% i år 2002) men også med det sigte at tage en kandidatuddannelse 24% (34,6 i år 2002).

Modsat 2002 hvor kun 12,8% ville have valgt en anden uddannelsesinstitution er der i år godt 27%. Det er HA, oecon, og scient.pol. der trækker i den retning. Valget er faldet på Syddansk Universitet på grund af den geografiske beliggenhed.

Gennemsnitskarakteren er på 8,2 og er en del lavere en i 2002 som var på 9,04. Andelen af bachelorer, der ikke har erhvervsarbejde eller op til 10 timers erhvervsarbejde falder, over de 3 år. Dette tyder på, at flere bruger deres tid på erhvervsarbejde. Den tid der yderligere går med erhvervsarbejde, går den så fra hjemmearbejdet? Måske! Der er flere bachelorer på 3. år i forhold til det 1. år, som har mere end 20 timers erhvervsarbejde. De fleste bachelorer har i alle tre år op til 10 timers erhvervsarbejde.

1% af bachelorerne har taget orlov og 4,2% har taget noget af uddannelsen i udlandet. Det svarer til niveauet fra 2002 og 2001 evalueringen.

Bachelorerne er generelt tilfreds med undervisningsformerne. Case-undervisningen kunne dog anvendes noget mere. Vejledningen i forbindelse med større skriftlige opgaver vurderes overvejende som tilfredsstillende. Dog har der for både fag og seminar/projekt været 20,8%, som har været utilfredse.

Det faglige udbytte har også været tilfredsstillende (44,8%-65,6%), dog er der for "sammenhæng mellem fagområder" og "praksisorientering" en tendens til utilfredshed. Dette var også tilfældet i 2002.

49% af bachelorerne mener, at arbejdsgiverne anser deres uddannelse som værende en god uddannelse. Dette tal var i 2002 65,4%. 84,4% ønsker dog at supplere med en overbygning. De motiverer ønsket om en overbygning med ønsket om faglig dybde, og at en bachelor ikke giver tilstrækkelige muligheder.

Den største konkurrent er lidt sværere at udpege, idet 25% svarer "andet", herefter kommer cand.oecon. og cand.merc..

Endelig svarer 54,2%, at studiet levede op til forventningerne i overvejende grad og 27,1% svarer, at forventningerne i høj grad er indfriet.



## Kandidat:

Der er modtaget 93 spørgeskemaer fra kandidater, hvilket næsten er det dobbelte i forhold til år 2002. 53,8% fra cand.merc., 11,8% fra cand.merc.aud., 1,1% fra cand.merc.jur., 23,7% fra cand.oecon., 1,1% fra cand.scient.pol. og endelig 8,6% fra cand.it..

Igen i år er der en overvægt af mandlige kandidater og gennemsnitsalderen er 28,3 år.

82% har taget bachelorgraden ved Syddansk Universitet og størstedelen (63,4%) vurderer deres faglige baggrund for at tage overbygningen som tilfredsstillende.

Det overvejende argument for valg af uddannelse har baggrund i faglig interesse (90,3%) eller de jobmuligheder uddannelsen giver.

68,8% ville vælge samme uddannelse samme sted. 15,1% ville tage samme uddannelse ved anden uddannelsesinstitution.

Den geografiske beliggenhed er den dominerende årsag til, at valget er faldet på Syddansk Universitet (48,4%).

Kandidaterne har et adgangsgivende gennemsnit på 8,17 og afslutter med et gennemsnit på 8,81, hvor cand.it. trækker ned og cand.merc. trækker op i gennemsnittet. Hjemmearbejdet øges på andet år. Omfanget af kandidaternes erhvervsarbejde er næsten ens i de to år.

21,5% af kandidaterne har været i udlandet og 4,3% har været på orlov. Udbyttet af udlandsophold vurderes udelukkende som værende tilfredsstillende eller rigtig god. Muligheden for at tage til udlandet vurderes noget forskelligt indenfor de forskellige uddannelser.

Et flertal af kandidaterne mener, at holdundervisning og case-undervisning skulle have været anvendt noget mere. Der har været tilfredshed med anvendelsen af eksamensformerne. Vejledningen i forbindelse med hovedopgaven mener 40,9% er rigtig god. Herunder er der også stor spredning imellem de forskellige uddannelser (25,0%-72,7%). Det faglige udbytte vurderes i mere end 50% af tilfældene som tilfredsstillende - dog med undtagelse for det praksisorienterede.

Ifølge kandidaterne selv vil en arbejdsgiver i 77,4% af tilfældene mene, at uddannelsen er god. 53,8% mener, at uddannelsen i overvejende grad levede op til forventningerne. Vurderingen af hvem konkurrenterne er, afhænger selvfølgelig af den pågældende uddannelse. Men generelt vurderer de fleste HD eller en tilsvarende kandidatgrad fra et andet universitet som største konkurrent.

Endeligt svarer mellem 61,9% (cand.oecon.) og 87,5%% (cand.it.), at de vil supplere kandidatgraden.